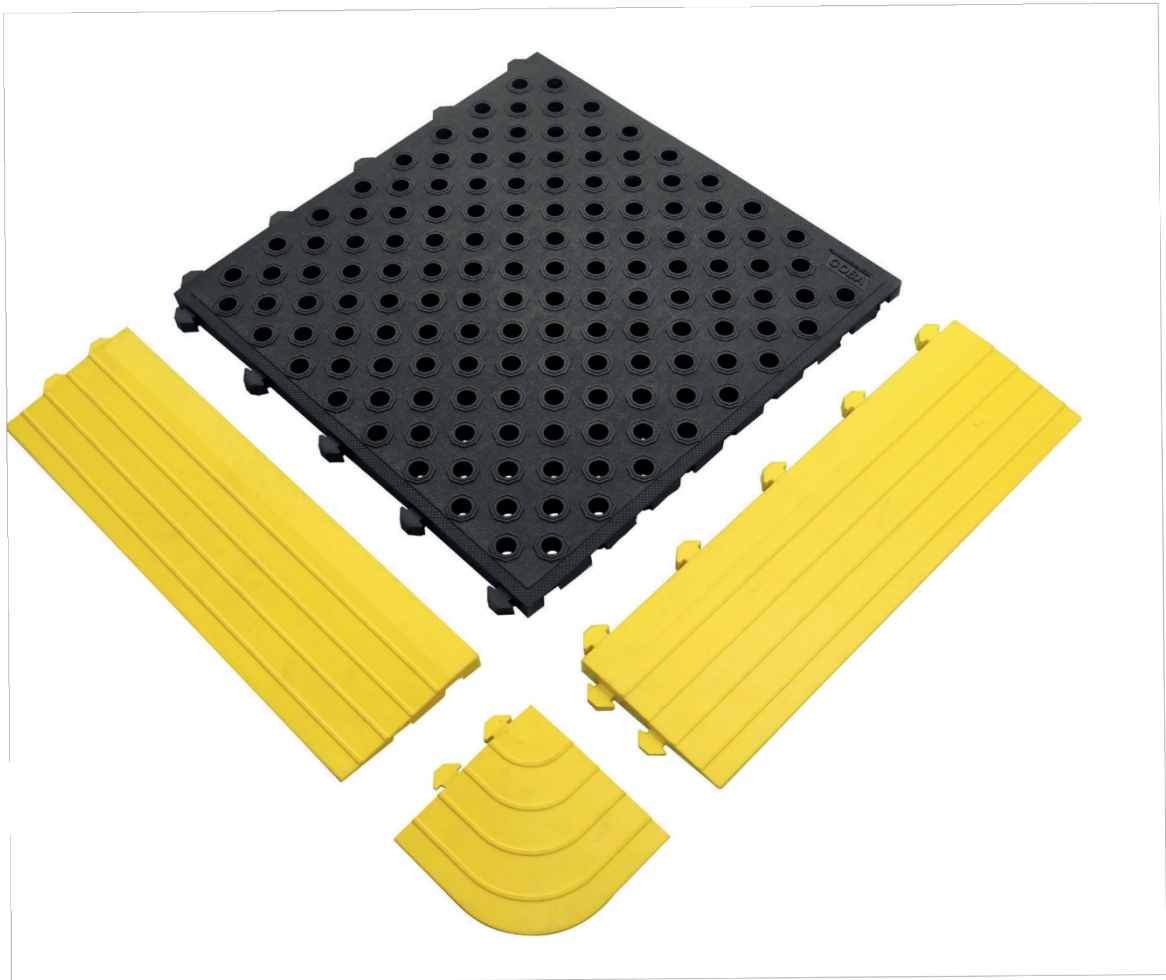




FAL 2001 Kft.

**COBA**  
europe



Telepítési útmutató  
Fatigue Lock

# Fatigue Lock telepítési útmutató

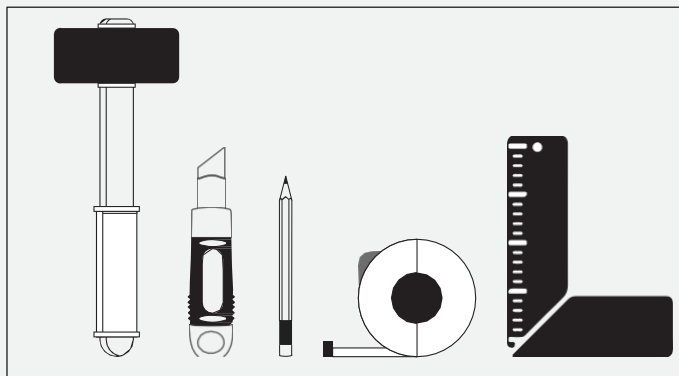
## Eszközök és anyagok

### Eszközök

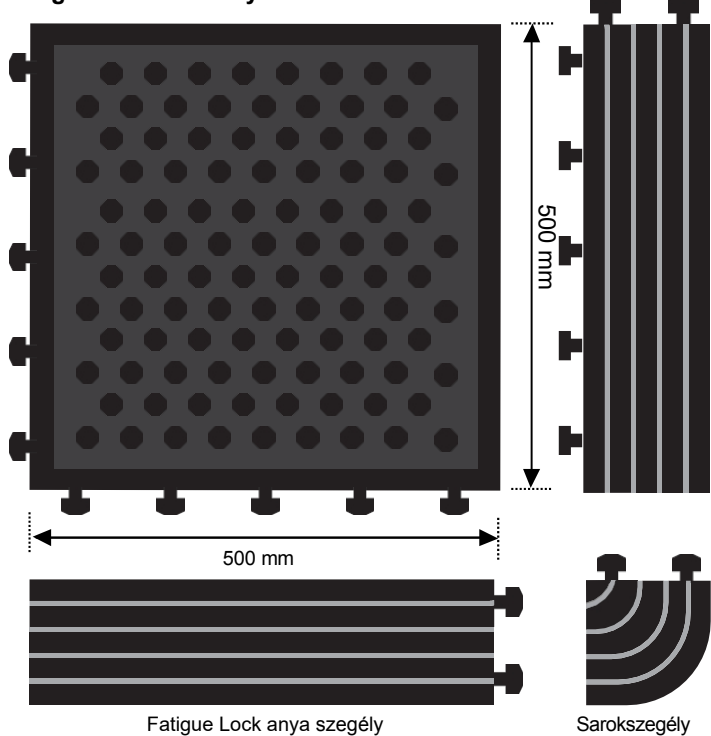
- Gumikalapács
- Biztonsági kés (szike)
- Ceruza
- Mérőszalag
- Derékszög

### Anyagok

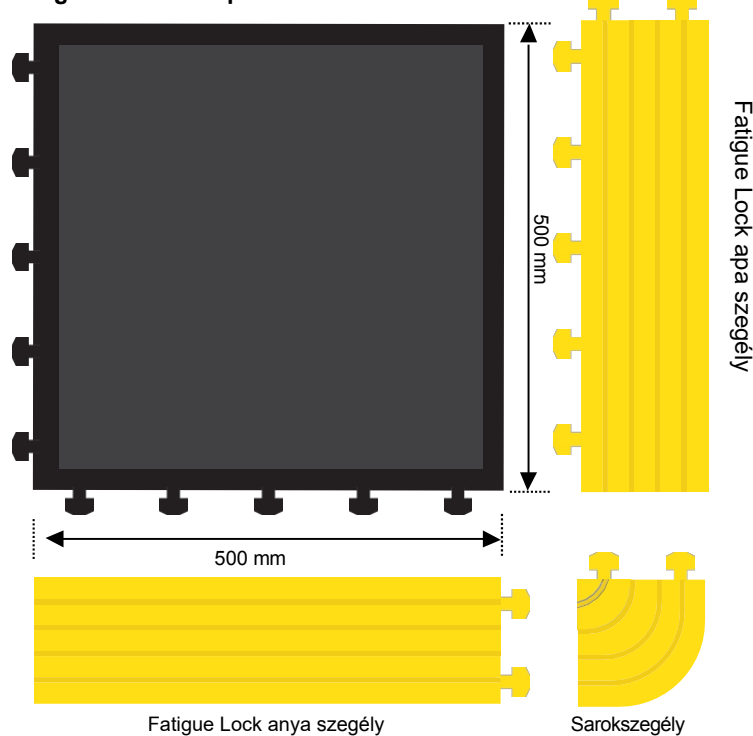
- Fatigue Lock elem
- Fatigue Lock anya szegély
- Fatigue Lock apa szegély
- Fatigue Lock sarokszegély



### Fatigue Lock elem - lyukacsos



### Fatigue Lock csempe - szilárd felületű



## Előkészítés

A Fatigue Lock elemek sérült vagy repedezett aljzatfelületre is fektethetők. A legjobb eredmény elérése érdekében javasolt a sík és tiszta padlóra fektetni. Egyszerűen kövesse ezeket az egyszerű lépéseket, hogy tartós, tiszta és jól illeszkedő padlóburkolatot kapjon az Ön által kiválasztott területen:



### Tisztaság

Söpörje fel a meglévő padlót, hogy a felület tiszta, por- és szennyeződésmentes legyen.



### Hőmérséklet

Javasoljuk, hogy a Fatigue Lock csempéket olyan helyen fektessék le, ahol a környezeti hőmérséklet 16°C-24°C között van (**a lefektetés előtt legalább 24-48 órával hagyják a az elemeket akklimatizálódni a környezethez**).



### Felületi ellenőrzés

Javasoljuk, hogy önterülő javítóanyagot használjon azokon a területeken, ahol az aljzatfelület eltérései vannak. Ellenkező esetben a padlólapok elmozdulhatnak a csatlakozási részeknél (Minél simább az aljzat, annál egyenletesebb és rugalmasabb lesz a Fatigue Lock padlója).



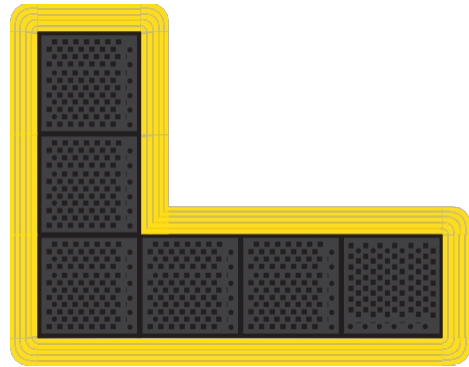
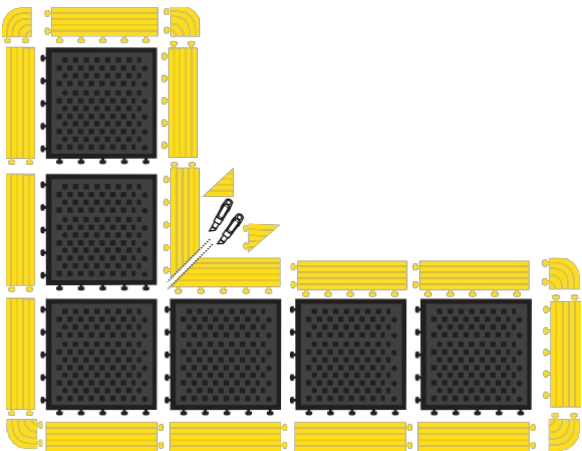
### Páratartalom

A helyiség relatív páratartalma nem haladhatja meg a 60%-ot (ideális 30% és 60% között).



## Konfigurációs példák

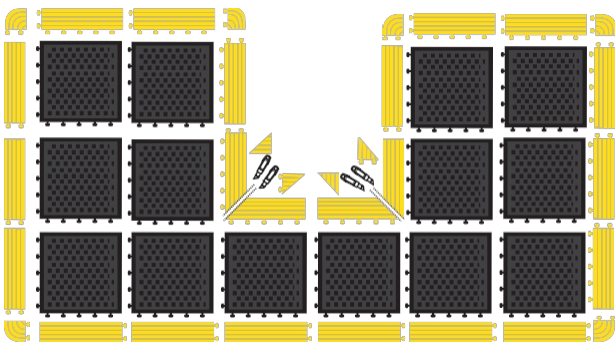
1



### Példa 1

6 x Fatigue Lock-záró elem  
7 x anya perem  
7 x apa perem (2 x vágott)  
5 x sarokszegélyek

2



### Példa 2

14 x Fátadtságzár csempe  
11 x anya perem (1 x vágás)  
11 x apa perem (3 x vágás)  
6 x sarokélek

